

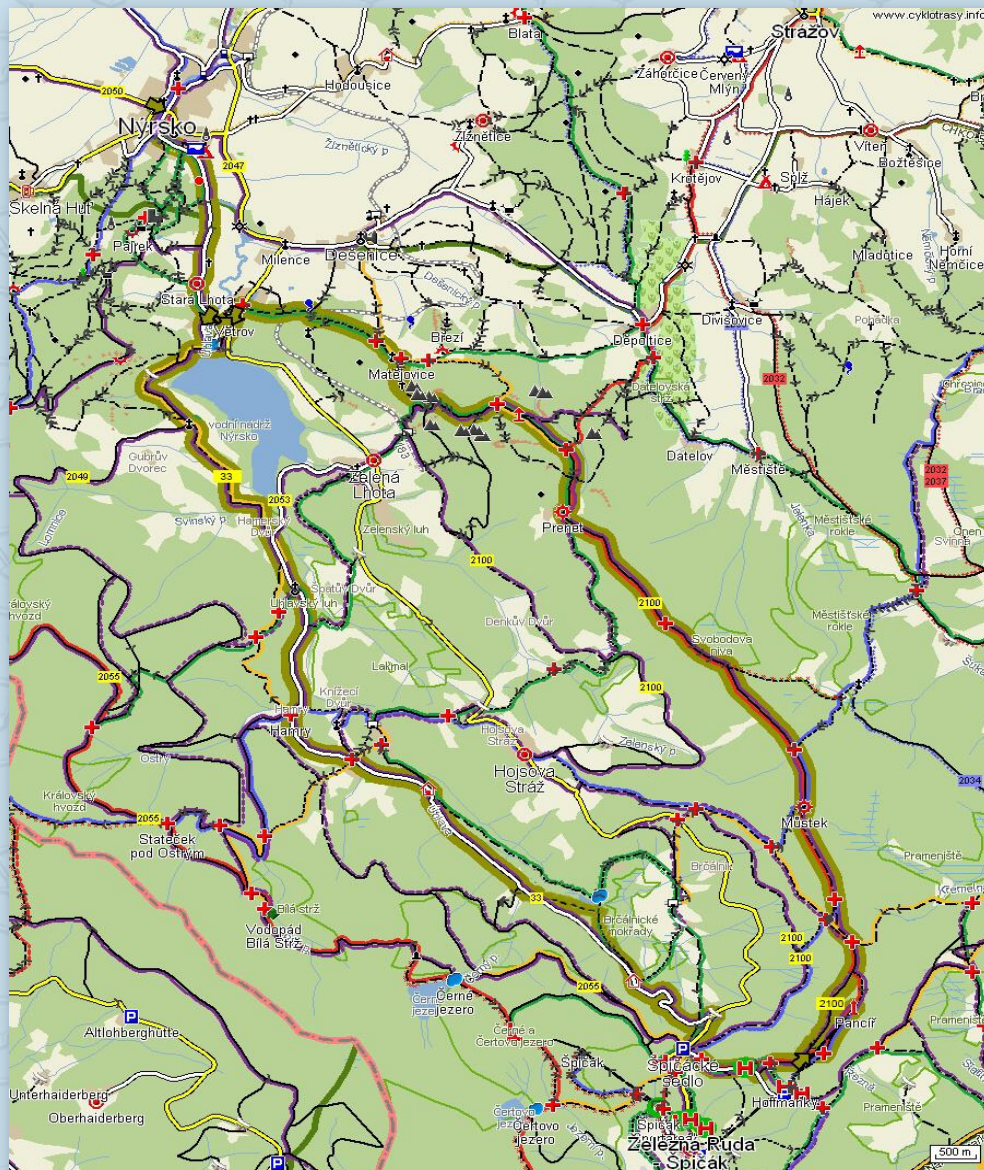
Trasa 12

Po hřebenovce Pancíř – Můstek - Prenet









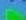
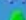
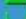







Elektrárna Černé jezero

Tato trasa patří, díky velkému převýšení, k těm náročnějším.



Statistika

 Délka trasy	46.78 km
 Celkový čas	2:10
 Úseky cesty typu "Pěšina"	3.88 km (8 %) , 0:14
 Úseky cesty typu "Lesní/polní"	6.31 km (11 %) , 0:16
 Úseky cesty typu "Vozová/chodník"	16.08 km (34 %) , 0:39
 Úseky cesty typu "Silnice III.třídy/MK"	20.12 km (43 %) , 0:56
 Úseky cesty typu "Silnice II. třídy"	1.39 km (3 %) , 0:03
 Stoupání v úsecích	27.16 km (58 %) , 1:29
 Klesání v úsecích	18.71 km (40 %) , 0:38
 Maximální výška	1234 m n.m. ("Mústek")
 Minimální výška	457 m n.m. (" (13402690) ")
 Převýšení	777 m
 Celkem nastoupáno výškových metrů	1339 m (sklon 4.9 %)
 Celkem sjeto výškových metrů	1339 m (sklon 7.2 %)
 Maximální sklon do kopce	31.9 % (v úseku 70 m, (13407723) -> (13402644))
 Maximální sklon z kopce	30.4 % (v úseku 100 m, (13402612) -> (13402608))

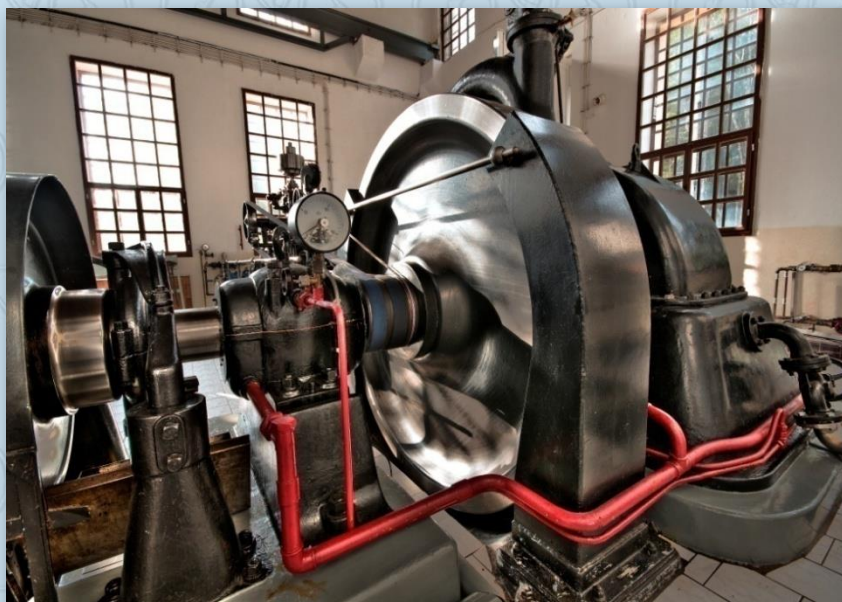
Vyjedeme po cyklotrase č.33 k přehradě, za ní pak pokračujeme přes Hamerský dvůr až do Hamrů. Za penzionem "Chata Hamry" přejedeme most a opět stoupáme. Asi po 2km je v levotočivé zatáčce můstek přes potok, a 300 m za ním odbočka vlevo, dolů. Doporučuji si udělat malou zajížďku a podívat se k elektrárně "Černé jezero".



Podél nádrže pak pokračujeme dál, abychom se vrátili na původní trasu, a to v místě zvaném „Rudolfovna“. Pokračujeme až do Špičáckého sedla. Tam odbočíme vlevo a kolem rozcestníků pokračujeme vzhůru, směrem na Hofmanky. Asi po 1 km odbočíme doleva. Na další křižovatce se dáme vpravo a po neznačené cestě vystoupáme až na vrchol Pancíře.



Elektrárna Černé jezero - nádrž



Elektrárna Černé jezero - generátor

Na vrcholu je restaurace s rozhlednou. Z Pancíře se vrátíme na poslední křižovatku a odbočíme vpravo. Po 500 m nás cedule upozorní na pramen Úhlavy. Pokud sejdem asi 100 m vlevo od cesty, dostaneme se k samotnému prameni, který je chráněn dřevěným přístřeškem. Pokračujeme po hřebeni dále na Můstek a posléze na Prenet.

Pokračujeme po asfaltce až k nádraží Zelená Lhota, kde se ještě před přejezdem dáme doprava podél kolejí. Za vrcholem, kde je malá kaplička se napojíme na trasu E6 a dáme se vlevo. Za železničním přejezdem odbočíme doleva a po opatrném zdolání prudkého sjezdu a přejetí hlavní silnice se dostanem na cestu do Staré Lhoty a dále do Nýrska.



Kostel v Hamrech



Elektrárna Černé jezero - vnitřek

Turistické zajímavosti

Kostel a Cesta Panny Marie Bolestné, Hamrů

Dominantou Hamrů je kostel Bolestné Panny Marie, který vznikl přestavbou původní kaple z roku 1773. Obci se počátkem devadesátých let díky peněžním darům německých starousedlíků podařilo zrekonstruovat tento krásný kostel, který byl před pádem železné opony v podstatě na odpis. Nově vybudované dílo **Cesta Panny Marie Bolestné** nalezneme podél pěší stezky s 85 schody vedoucími ke kostelu v Hamrech.

Do osmi původních žulových kamenů, z bývalé křížové cesty, byly osazeny keramické plastiky vyjadřující sedm bolestí Panny Marie. Další čtyři plastiky jako volné pokračování díla od klatovského keramika Gustava Fifky zdobí prostory kostela.

Technická památka elektrárna Černé jezero - postavená hluboko pod hrází jezera v letech 1929-30 jako první přečerpávací vodní elektrárna na našem území. Dosud v provozu, se zachovalým původním zařízením.

Hamry

První písemné zmínky o osadě pocházejí již z roku 1429.

Obec Hamry vznikla na obchodní stezce zvané Železná či Bavorská, která vedla přes sedlo Špičáku do Úhlavského údolí. Stala se sídlem jedné z největších Králováckých rychet. Obec se tehdy skládala z mnoha samostatných dvorců roztroušených podél řeky Úhlavy i vysoko pod hraničním hřebenem. Za rozvojem osady stojí zpracování železné rudy v oblasti. Svůj název obec dostala podle hamrů, které zde zpracovávaly železnou rudu těženou v okolí. Jeden z prvních hamrů na Šumavě byl zde založen v letech 1524-1535.

Vznikaly zde též sklářské hutě, brusírny skla a řada mlýnů s pilami, které zpracovávaly dřevo z neproniknutelného Královského hvozdu. Vlastní obec vznikla v roce 1850 o rozloze 3 530ha a měla 1225 převážně německy mluvící obyvatel. V polovině 18. století tu byla založena také sklárna.

Roku 1869 firma Petzold zřídila v obci papíru, kde se probíhala výroba dřevoviny a dřevitého papíru. Ta pracovala ještě ve 2. polovině 60. let 20. století, kdy byla zrušena.

Nejvíce obyvatel dosáhla před druhou světovou válkou 1450, nejméně v roce 1980 pouze 102 obyvatel. Hamry po roce 1945 málem potkal osud řady obcí, které úplně zanikly. Po řadě usedlostí zbyly jen základy nebo ovocné stromy. Obec byla socialismu sice přístupná, ale část Hamrů ležela v hraničním pásmu a každé projíždějící auto bylo kontrolováno pohraničníky. Z názvu nedaleké železniční stanice Hamry-Hojsova Stráž bylo dokonce slovo Hamry vyškrtáno. Dnes už je vše naštěstí zase při starém.